

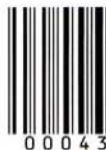
**TATLIN**

пространство  
материал  
объем  
конструкция

WWW.TATLIN.RU

НИЖНИЙ ТАГИЛ / KLINGMANN / KIRPICH /  
ANTONY GORMLEY / STEVEN HOLL ARCHITECTS /  
MORPHOSIS / EEA / COOP HIMME(L)BLAU /  
ЛЕВ ГУТОВСКИЙ / СВЕРДЛОВСКГРАЖДАНПРОЕКТ

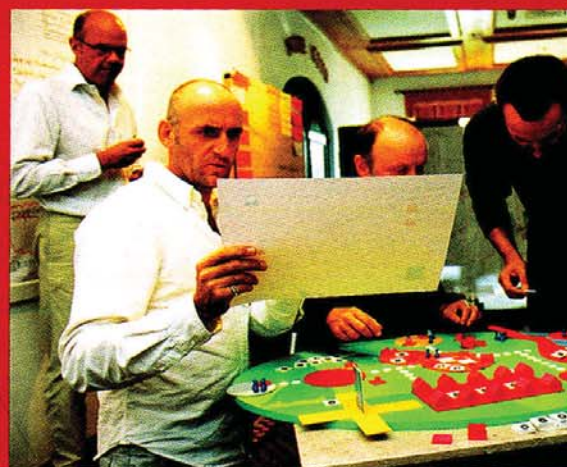
ISBN 46071618001-0



4 607161 800010

00043





# KL!NGMANN

Бюро KL!NGMANN пропагандирует нестандартный подход к архитектуре. По их мнению, все в этом мире является брендом, в том числе и эта отрасль человеческой деятельности: не громкие имена или пафосные проекты, а архитектура сама по себе. Поэтому к проектированию или реконструкции они относятся именно как к брендингу. Романтическое отношение к этой составляющей человеческой деятельности как к некой «харизматической ауре смысла» заставляет архитекторов искать и воплощать в своих проектах, прежде всего, скрытые механизмы взаимодействия архитектуры с человеческой средой. Выставляя во главу угла антропологический принцип, бюро делает беспроектные, с точки зрения создания стиля жизни, проекты, то есть, по сути, занимается тем, что требуют от участников кураторы всевозможных конкурсов. Разрабатывая трехмерные бренды окружающей среды, Анна Клингман и работающие с ней архитекторы выстраивают, возможно, несколько идеалистичный, но, по большому счету, стремящийся к реализации мир.

материалы предоставлены бюро KL!NGMANN  
текст Евгений Волков, Евгения Бахтурова



## АВТОМОБИЛЬНЫЙ БУТИК

Klingmann рассматривают архитектуру как инструмент трехмерного маркетинга. Такой подход они постарались продемонстрировать, разрабатывая концепцию для новой сети магазинов AUDI.

В Klingmann предлагают размещать «автобутики» в центре крупных европейских городов, на оживленных пешеходных улицах, а вовсе не на окраинах, где мы обычно привыкли видеть автосалоны и сервисные центры. В небольших «бутиках» (за счет маленьких размеров Klingmann хотят сэкономить на стоимости аренды) будут выставлены даже не сами автомобили, а их трехмерные модели. Причем выставляться они будут не внутри, а снаружи – в пространственной витрине, которая одновременно представляет собой трехмерный экран, воспроизводящий вид последних новинок AUDI. Интерактивный фасад приглашает зрителя зайти внутрь, осмотреть еженедельно меняющуюся экспозицию и продолжить общение с непременно вежливыми и заинтересованными работниками магазина – и в итоге, конечно, посетитель уже не сможет отказать себе в покупке автомобиля.

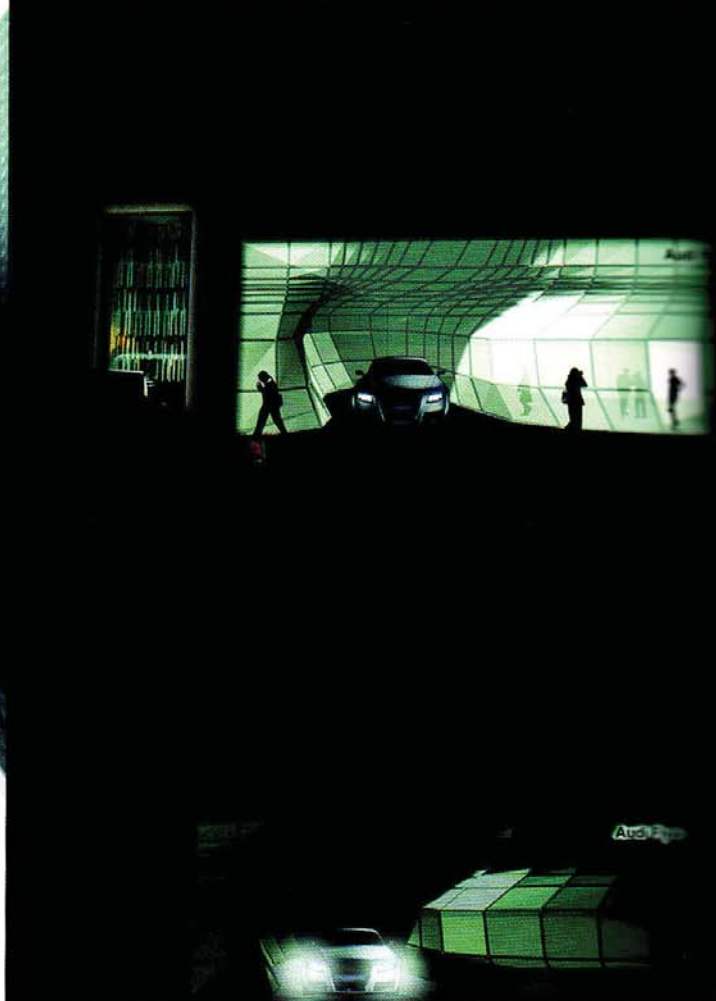
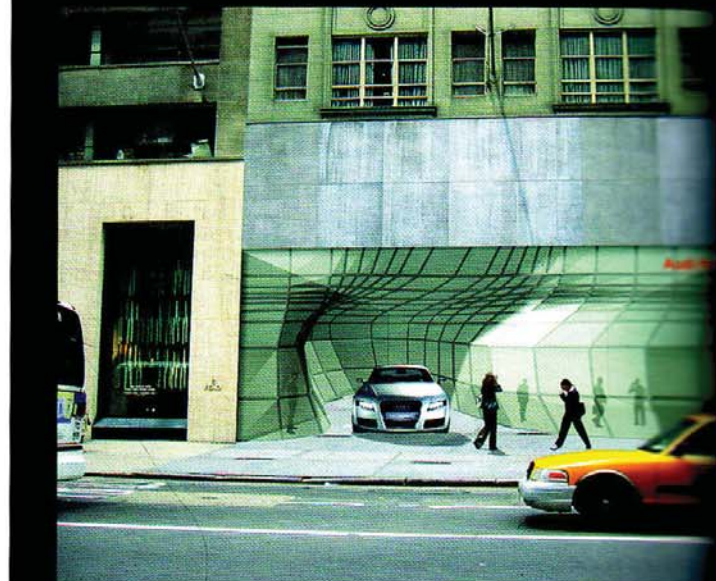
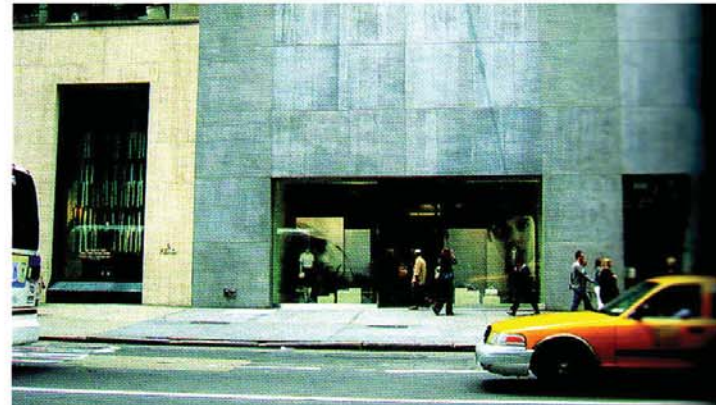
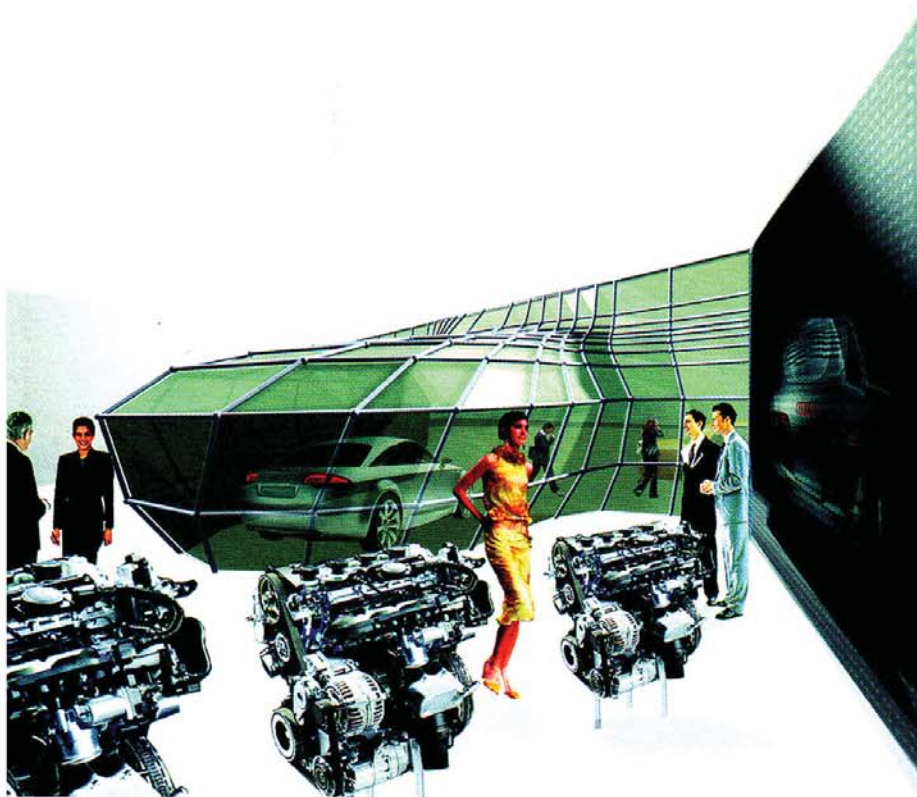
**объект** Flagship Store Proposal for AUDI

**дата** 2005

**заказчик** AUDI, Германия

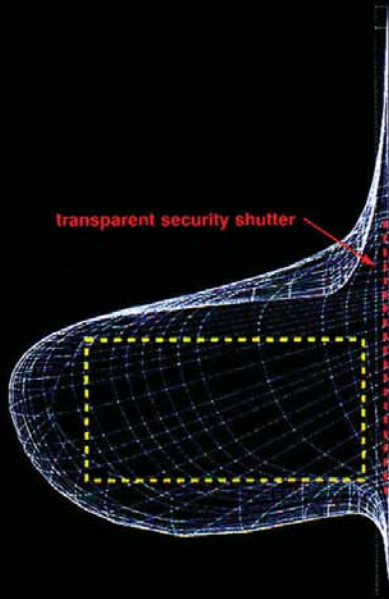
**место** Нью-Йорк

**проектировщик** ХРЕКТ KLINGMANN

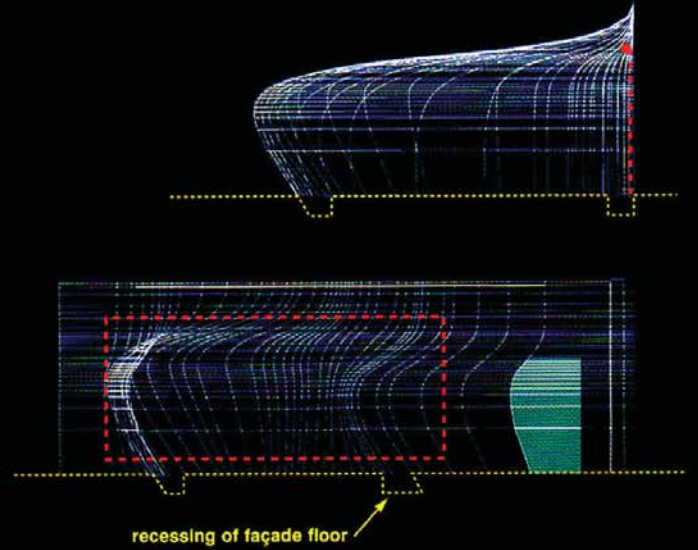




hours when the Audi Flyer is not open, a transparent security shutter to the exterior of the structure may be deployed for additional protection of the glass façade and to the vehicles on display.



Further security options include recessing of façade floor, balustrading and vehicular barrier systems.

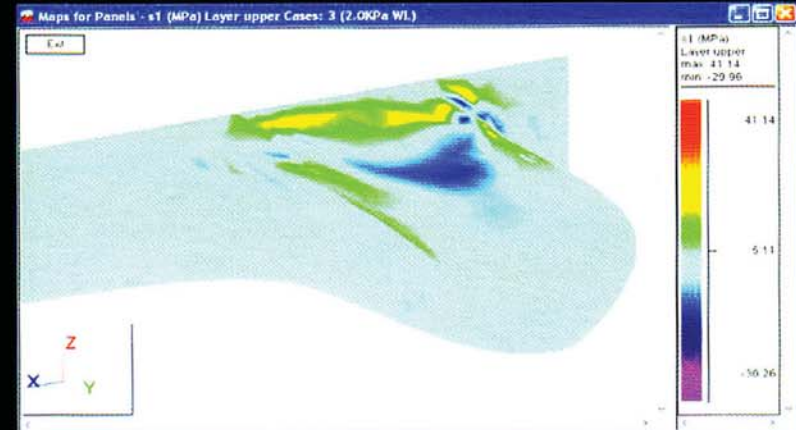
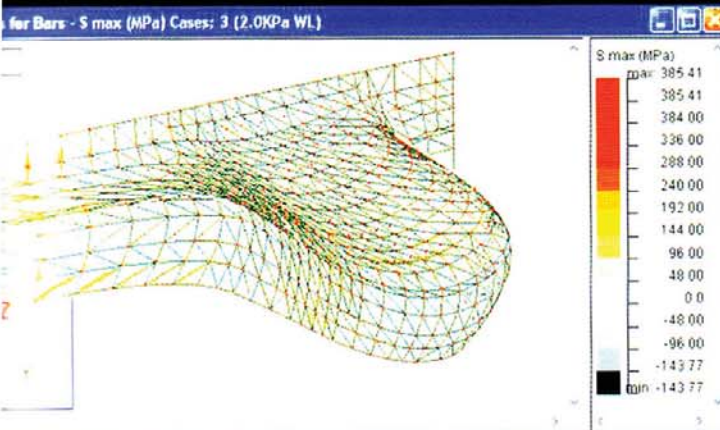


façade schemes are examined in the feasibility report: (Audi Inc.)

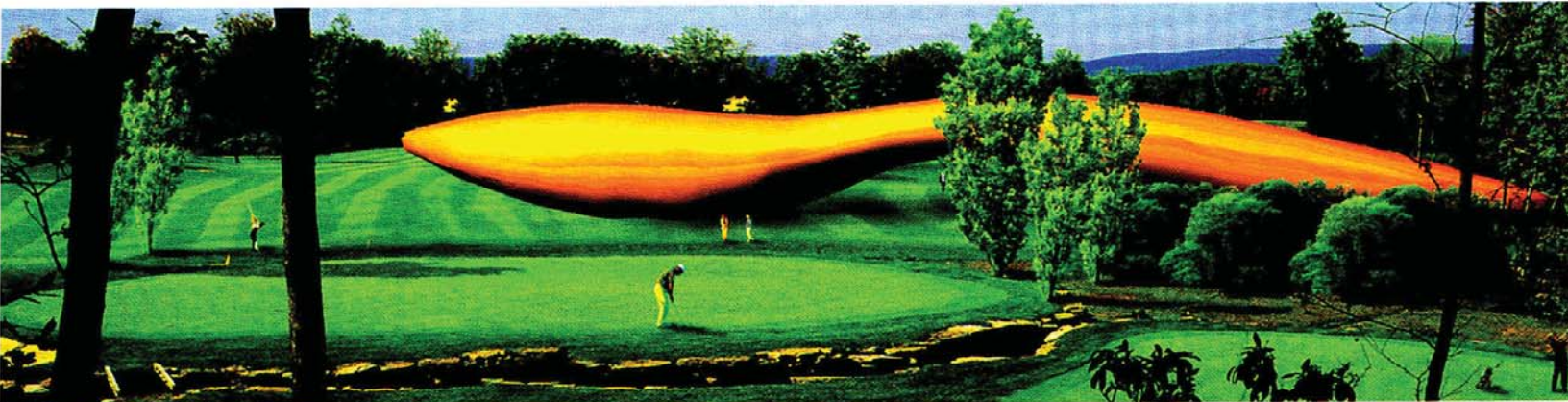
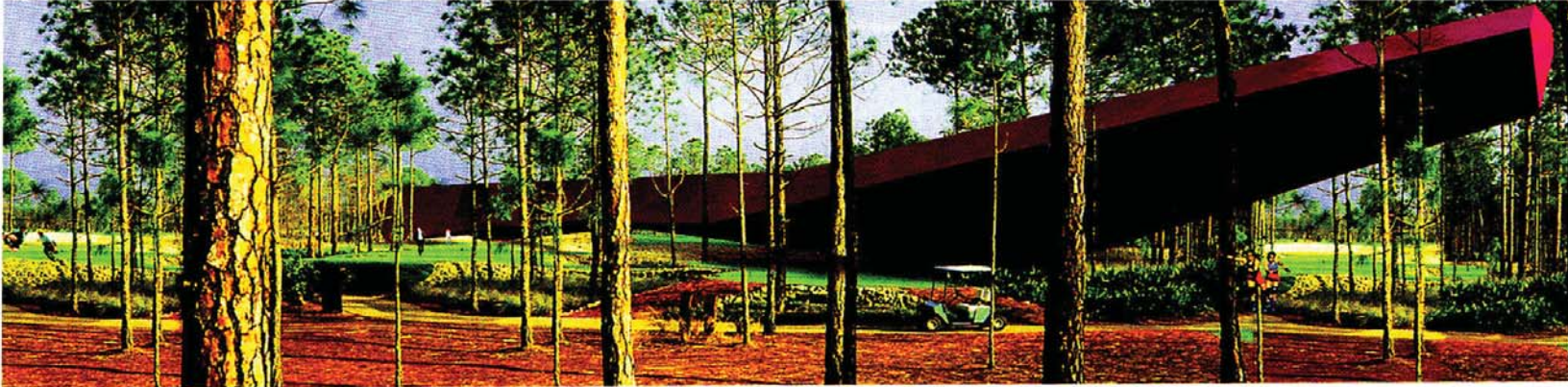
Structural grid that supports the non-load-bearing glazing. The model contains 662 nodes, 2295 bar elements and 1025 planar finite elements. The steel rods are modeled as 12mm stainless steel rods with the glass assumed as 10 mm thick. Due to the shallow flat curvature of the roof, additional stiffening is provided with a steel grid.

**Triangulated gridshell of structural glass elements**

A finite element model is generated from the geometry and structural grid determined in the modeling phase. The model contains 556 nodes and 1025 planar finite elements. The glass is assumed as 12mm thick. The maximum stress under 2.0Kpa wind loading is found to be 41.1Mpa, which can easily be sustained with toughened glass. Increase of the glass thickness together with refinement of the surface shell profile may also be used to allow the use of annealed or heat strengthened glass.







## ADIDAS: ДИНАМИКА БРЕНДА

KLINGMANN предлагает концептуальное решение для головного офиса «Адидас» в Германии. По их мнению, офисная архитектура, как правило, страдает от обезличенности, даже если она и стремится воплотить в себе черты корпоративного стиля.

В проектируемом общественно-офисном центре, напротив, формальный образ объектов будет продиктован исключительно идеологией бренда, подразумевающей дух прогресса, движения и скорости. Незирая на типологические особенности, четыре основных объема будут представлять собой похожие друг на друга разноцветные оболочки аэродинамичных форм. Их индивидуальность будет выявлена за счет исключительного положения в окружающем ландшафте: здание конференц-центра огромной консолью нависает над озером, центр инноваций притаился среди деревьев, а стадион и многофункциональный центр приподняты на опорах и «парят» над землей.

**объект** ADIDAS World of Sports Headquarters

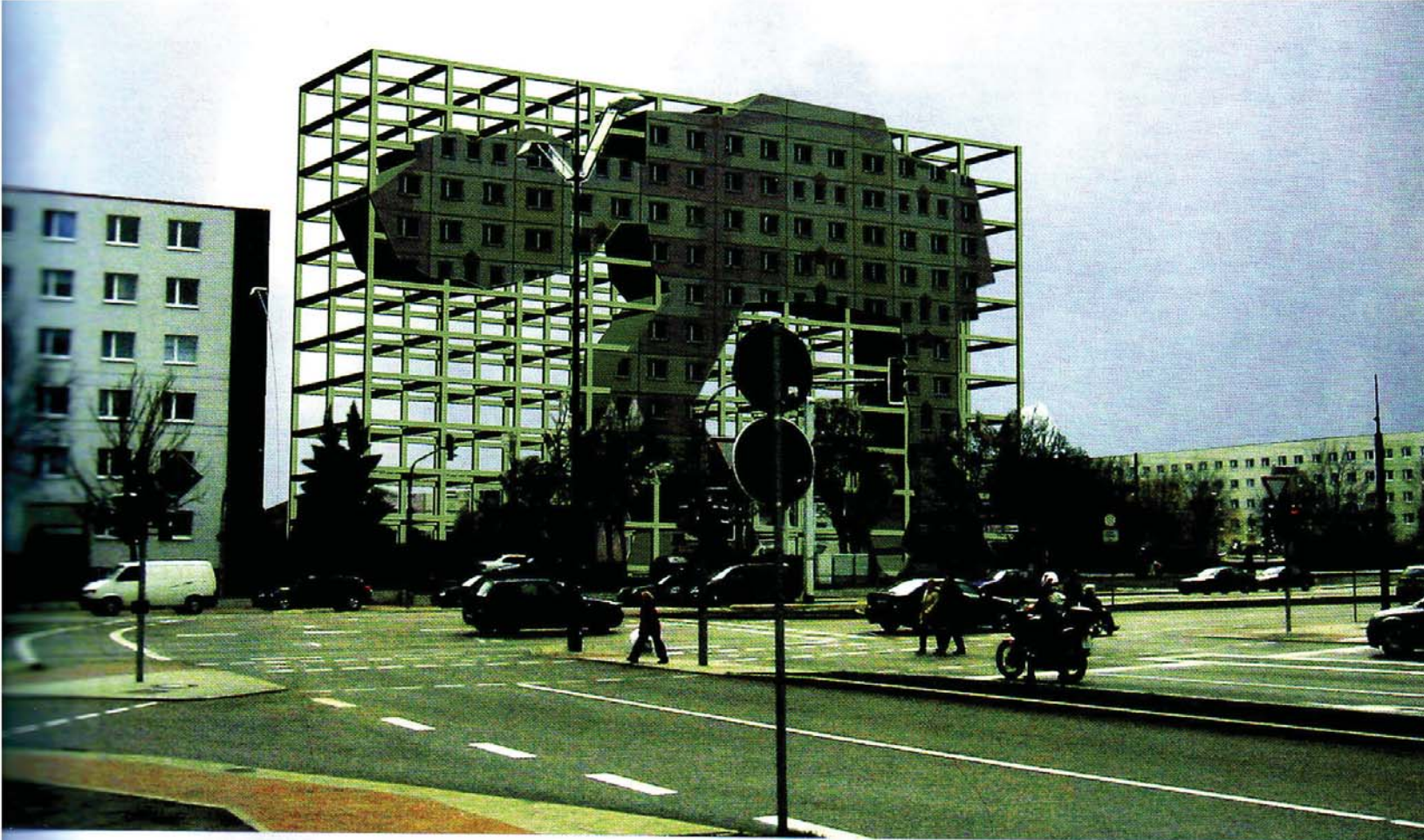
**конкурс** 1-е место

**дата** 2000

**место** Herzogenaurach, Германия

**проектировщик** ETHZ: Marc Angelil, Anna Klingmann, Thomas Hildebrand, Mark Burkhard in collaboration with Angelil/Graham/Pfenninger/Scholl Architecture





## ВОСТОЧНОГЕРМАНСКИЕ НЬЮ-ВАСЮКИ

объект Urban Rebranding Campaign for Halle

дата 2004

место Халле, Германия

проектировщик ХРЕКТ KL!NGMANN, Filip

Восточногерманский город Халле столкнулся с проблемой оттока населения. Крайние территории, застроенные во времена ГДР панельными многоэтажками, пустеют, а все попытки городских властей и экономистов как-то повлиять на этот процесс оказываются безуспешными.

KL!ngmann попытались взглянуть на проблему с другой стороны и найти положительные стороны в том, что часть домов находится в полном запустении. Согласно их проекту, покинутые жителями дома станут своеобразным «материалом» для скульпторов. Современные художники вряд ли откажутся от возможности самовыражения в таком масштабе, а примутся высекать из панельных «глыб» свои произведения. Жилой микрорайон, таким образом, превратится в обитаемый «пригородской скульптуры».

Если их решение будет воплощено в жизнь, бюро KL!ngmann обещает, что привлекательность оставшегося жилого фонда (а соответственно, и его стоимость) увеличится в разы, город обретет новое лицо, а забытый и забытый район в итоге обретет вторую жизнь.





# LIVING+

Внимательно проследив за эволюцией форм коммуникации, социализации и совместного проживания в современном обществе, аналитики KL!NGMANN пришли к выводу, что за последние десятилетия стиль жизни многих людей кардинально изменился. Трансформация рынка труда привела к тому, что все больше работников, имея свободный график, сами формируют свой образ жизни, определяя для себя как временной, так и пространственный распорядок.

В проекте мобильного жилища KL!NGMANN постарались создать трансформируемую жилую оболочку, отвечающую постоянно изменяющимся жизненным потребностям людей. Семь типов металлических рамок – это готовые сборные элементы, которые комбинируются во множестве вариантов, формируя разноуровневое и многофункциональное жилое пространство.

объект LIVING+ , Research Project

дата 2001

место США

проектировщик KL!NGMANN, Pia Habekost

## unique facade



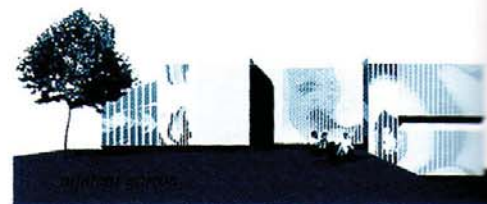
*choose your image*



*cut it in stripes*



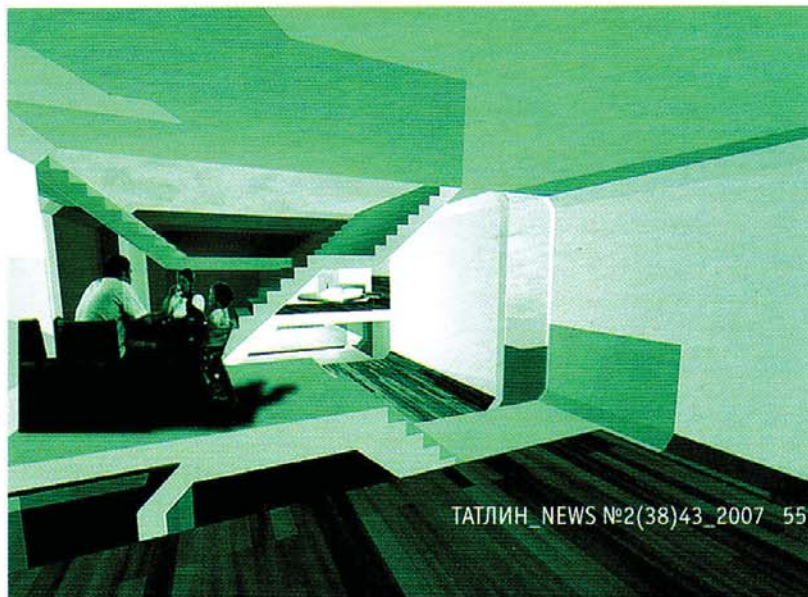
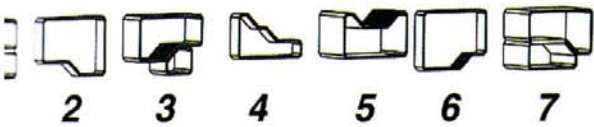
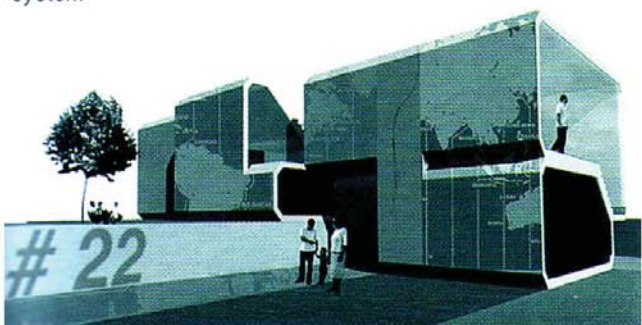
*apply it to the facade*







system





# ROBINSON: ПЕРЕЗАГРУЗКА

Немецкая компания ROBINSON, владеющая сетью курортов по всему миру, попросила бюро KL!NGMANN оказать помощь в разработке новых идей и концепций пассивного отдыха, призванных увеличить клиентскую базу и улучшить восприятие бренда.

KL!NGMANN работали с экспертами и с сотрудниками фирмы ROBINSON, определяя ключевые возможности для развития, а затем решили провести двухдневный стратегический семинар. Сотрудники и владельцы ROBINSON два дня в режиме «мозгового штурма» пытались выработать инновационные решения для развития сети курортов и вместе с тем укрепили свое понимание ценностей корпоративной культуры.

Один из результатов коллективной мысли – концепция развития спа-курорта Quinta Da Ria в Португалии. Она основывается на том, что здоровье и отдых возможны только в единстве с природой, поэтому надо всего лишь ненавязчиво дополнить существующий ландшафт несколькими архитектурными элементами. Один из них имеет форму символической скалы и включает в себя бар и спа-комплекс, другой принял вид наклонной поверхности искусственного холма, который сочетает в себе функцию театра под открытым небом и ресторана, а еще один ресторан было решено поместить под стеклянным колпаком среди стволов деревьев, как бы растворив его в окружающем лесу.

**объект** Reload Robinson Concepts

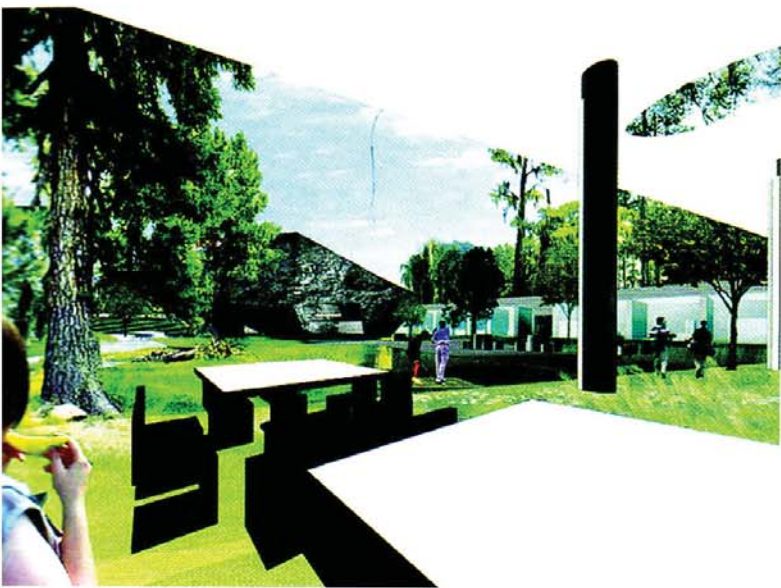
**дата** 2004

**место** по всему миру

**проектировщик** ХРЕКТ KL!NGMANN









# TRIPHAMMER MALL

Построенный в 1950-е годы в окрестностях Нью-Йорка, Triphammer Mall представляет собой типичное одноэтажное торговое здание, вытянувшееся длинной монотонной полосой вдоль одной из автомагистралей. С течением времени молл испытывал постоянно возрастающую конкуренцию со стороны новых и более притягательных заведений, до тех пор, пока не стало ясным, что этот «динозавр» уже не в состоянии ее выдержать.

На основе анализа рынка и социологических исследований среди покупателей KLINGMANN пришли к выводу, что это пространство обладает большим ресурсом для трансформации. Кроме торговли, Triphammer Mall мог бы вместить в себя и культурно-досуговую функцию, обслуживая близлежащие домохозяйства. Новые компоненты в инфраструктуре молла позволят уплотнить и насытить его пространство и благодаря этому избежать строительства новых объектов, которое способствует все большему «расползанию» городской ткани.

объект Triphammer Mall, Research Project

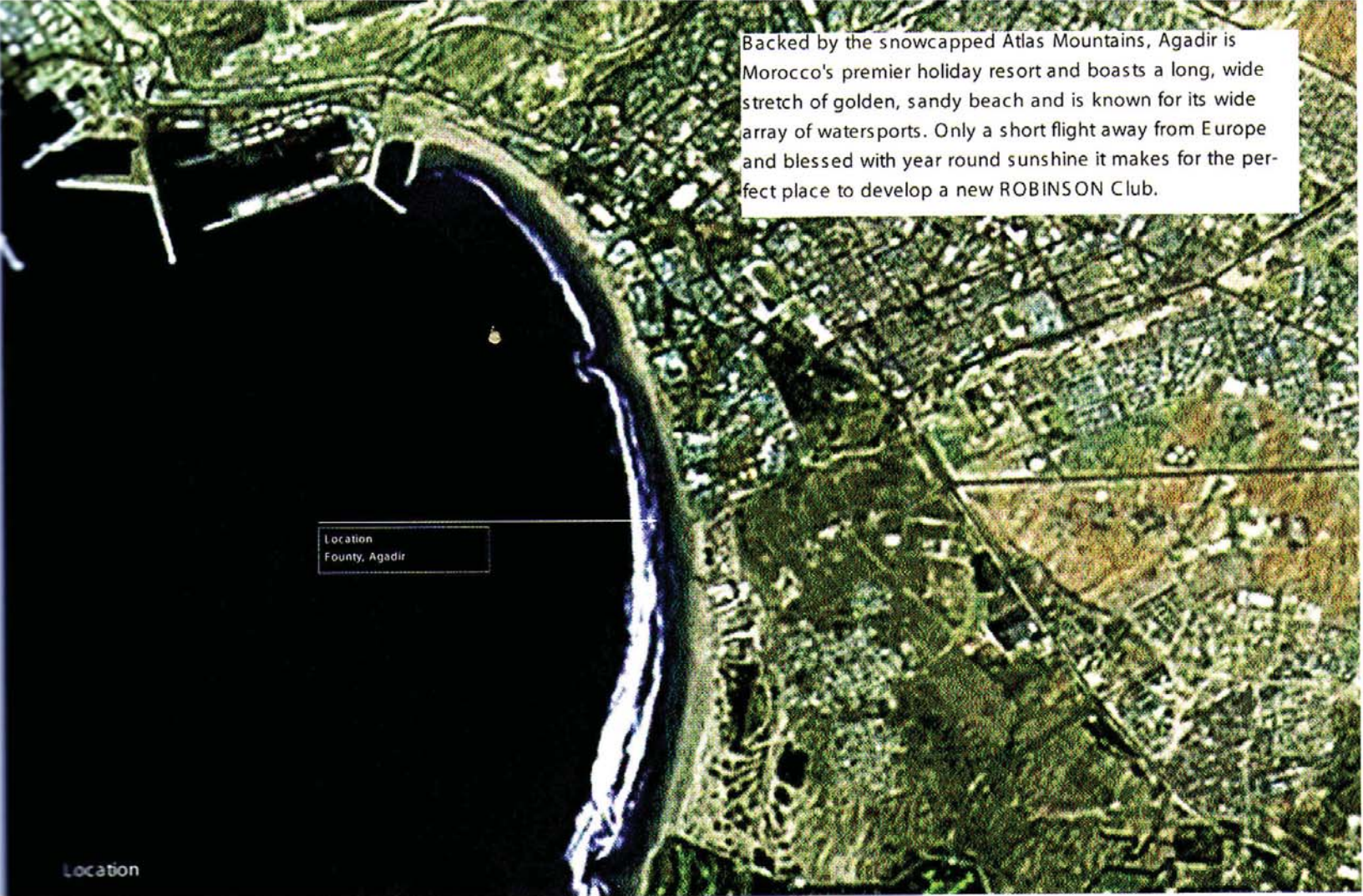
дата 2002

место Итака, Нью-Йорк

проектировщик KLINGMANN with Ben Ueyda, Susan Lam, Victor Nieto, Kenny Chan







Backed by the snowcapped Atlas Mountains, Agadir is Morocco's premier holiday resort and boasts a long, wide stretch of golden, sandy beach and is known for its wide array of watersports. Only a short flight away from Europe and blessed with year round sunshine it makes for the perfect place to develop a new ROBINSON Club.

Location  
Founty, Agadir

Location

## ROBINSON МАРОККО

Разрабатывая концепцию для нового отеля ROBINSON в Агадире (Марокко), KLINGMANN постарались сделать упор на специфике этой страны. Приезжая на отдых в Марокко, туристы будут иметь возможность не просто лежать на пляже, как и на любом другом курорте, а смогут погрузиться в местный образ жизни, разнообразно и небеспокойно провести время.

Жилые апартаменты в северной части участка сгруппированы в виде отдельных «оазисов», каждый из которых чем-то отличается от соседнего. В центре «оазиса» – небольшой общественный центр, посвященный разнообразным видам деятельности: верховая езда, йога, танец, искусство, медитация и другое. А южный склон участка застроен отдельными гостевыми домиками, напоминающими жилища берберов – коренных обитателей страны. Существующий рельеф дополнен несколькими искусственными холмами, которые способствуют визуальной изоляции различных зон и позволяют издалека любоваться захватывающими пейзажами моря и пустыни.

**объект** ROBINSON Moroccan Oasis

**дата** 2006

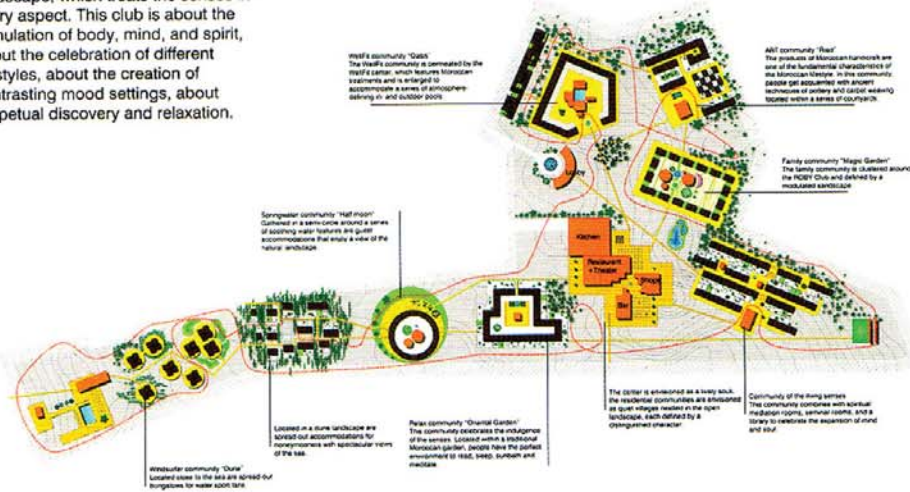
**заказчик** RESORTS GmbH, Ганновер, Германия

**место** Агадир, Марокко

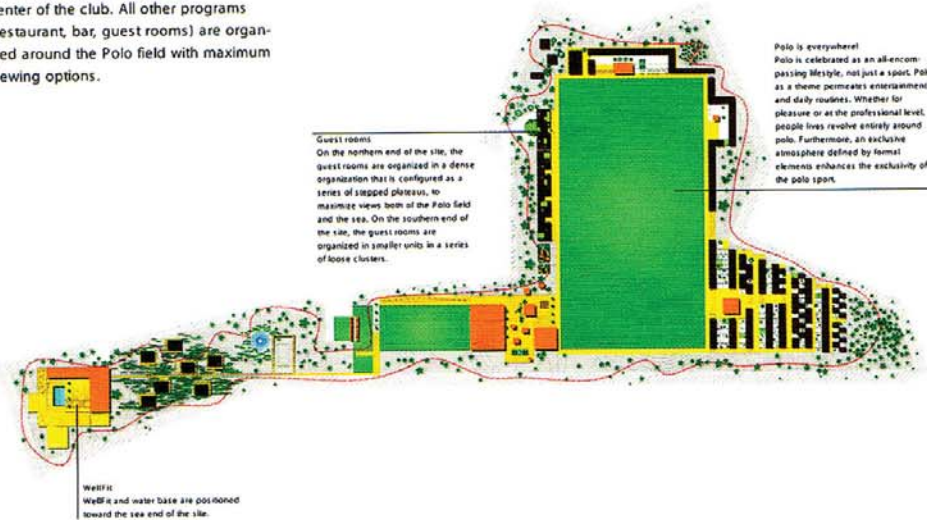
**проектировщик** ХРЕКТ KLINGMANN



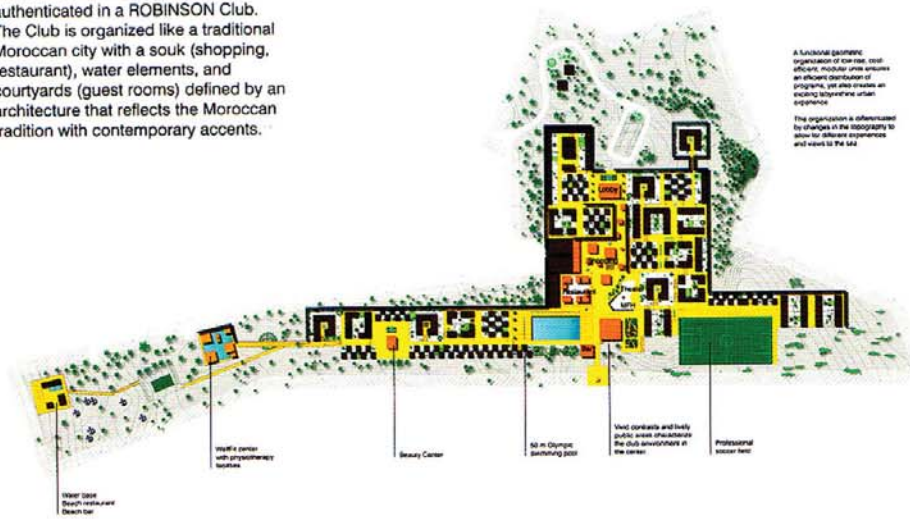
1. Oasis / Moroccan Landscape ("WellFit, Horseback Riding")  
 Imagine a vast sensual and colorful landscape, which treats the senses in every aspect. This club is about the stimulation of body, mind, and spirit, about the celebration of different lifestyles, about the creation of contrasting mood settings, about perpetual discovery and relaxation.



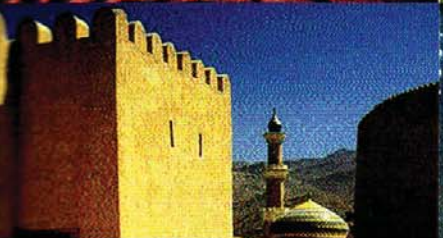
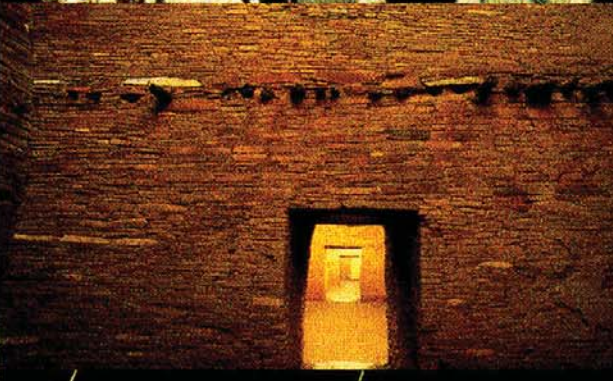
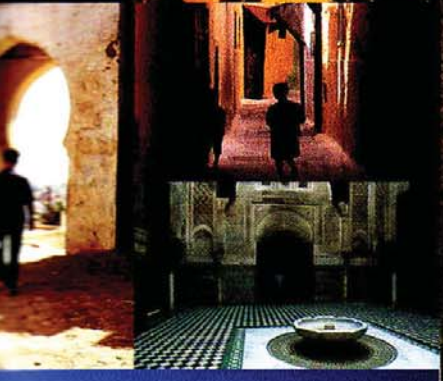
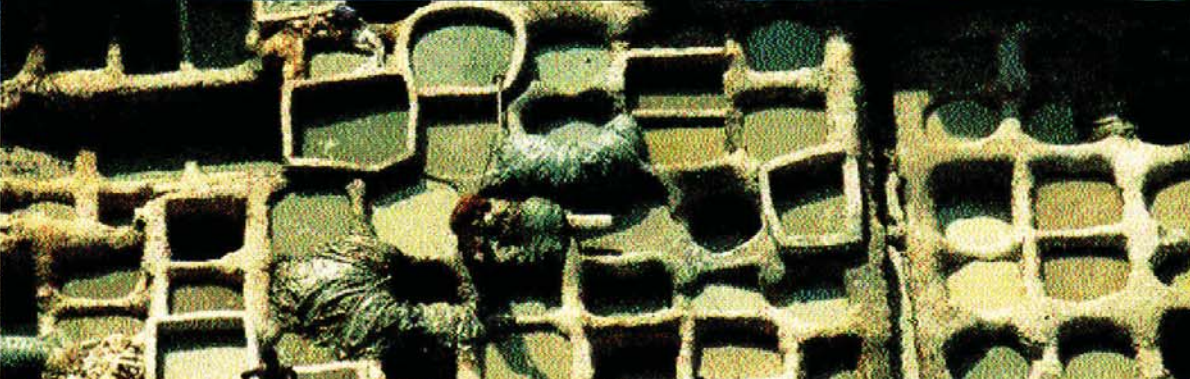
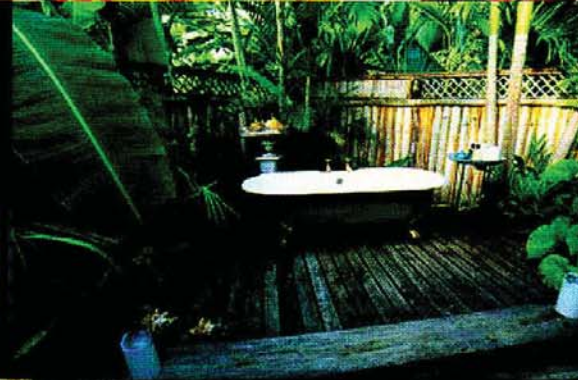
The Polo field and the Polo arena become magnets and constitute the center of the club. All other programs (restaurant, bar, guest rooms) are organized around the Polo field with maximum viewing options.



3. King Club / Moroccan Medina ("Sport Max")  
 Imagine the sensual and exotic ambiance of a Moroccan medina authenticated in a ROBINSON Club. The Club is organized like a traditional Moroccan city with a souk (shopping, restaurant), water elements, and courtyards (guest rooms) defined by an architecture that reflects the Moroccan tradition with contemporary accents.





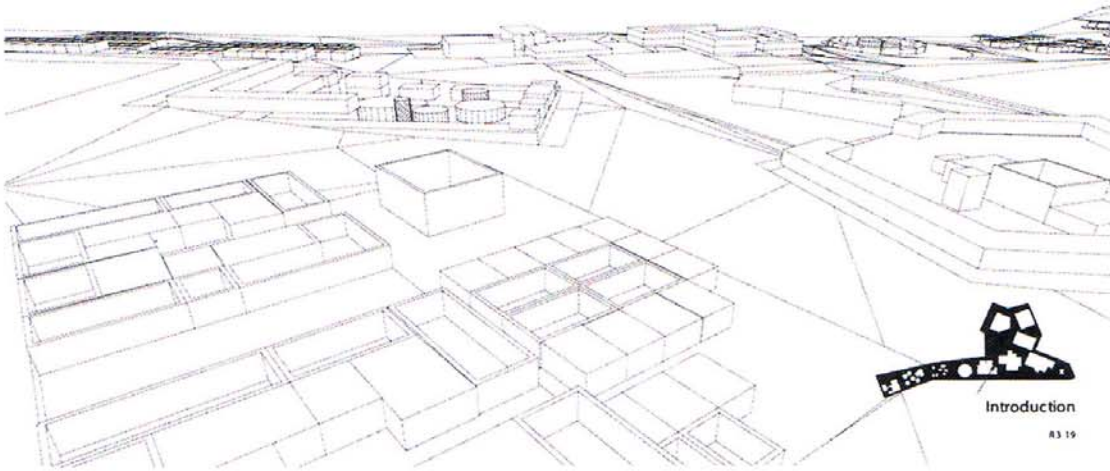






### 1. Oasis / Moroccan Landscape

{ "WellFit, Horseback Riding" }  
 Imagine a vast sensual and colorful landscape, which treats the senses in every aspect. This club is about the stimulation of body, mind, and spirit, about the celebration of different lifestyles, about the creation of contrasting mood settings, about perpetual discovery and relaxation.



Introduction

83 19

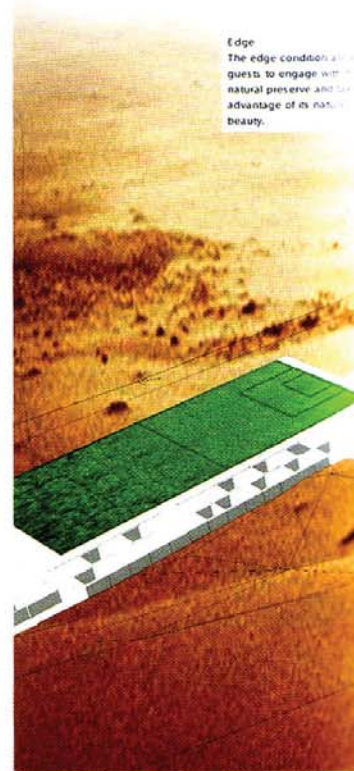
### 2. Polo Club "The King of Games" ("Polo")

The King of Games is still the Game of Kings\*. Imagine running at top speed on a horse, out in the open, with nothing between you, but the sound of the wind! Imagine the crackling sound of a ball hit at over 100 miles per hour. Imagine the sound of thunder behind you, chasing you like live prey! Imagine the victorious feeling of having won a war! That's the sport of equestrian polo. Enhanced by an ambiance of elegance, this club is characterized by a formal organization, which reflects the club's proximity to the king's palace. Since the king also plays Polo, creating possible joint events and Polo games may enhance the exclusive status of the software.

\* Our neighbor, the king of Morocco is an enthusiastic Polo player



Edge  
 The edge condition allows guests to engage with the natural preserve and take advantage of its natural beauty.



**Edge**  
 The edge to the natural resort and the raw nature of the site is blurred and gives the impression that the site is without boundaries. Any hard edges are dissolved within the existing landscape.

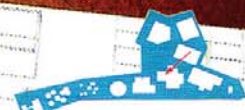
**Center**  
 Strategically located in the center of the site, the restaurant offers a view to the bar, the nature beyond, and the sea. Other related functions are in close proximity to each other, forming an archipelago of individual islands.

**Urbanity**  
 It is possible to explore the entire ROBINSON resort by walking on the sand dunes and on "raw" nature. Yet, at the same time, guests are given the opportunity to walk on the pathways that form a pleasant network connecting all of the activities and communities.

**Sequence of islands**  
 On the way to the sea, visitors are provided with a sequence of communities, in the form of small oases that offer visual difference and active engagement. Have a cappuccino in the honeymoon community on your way to the beach!

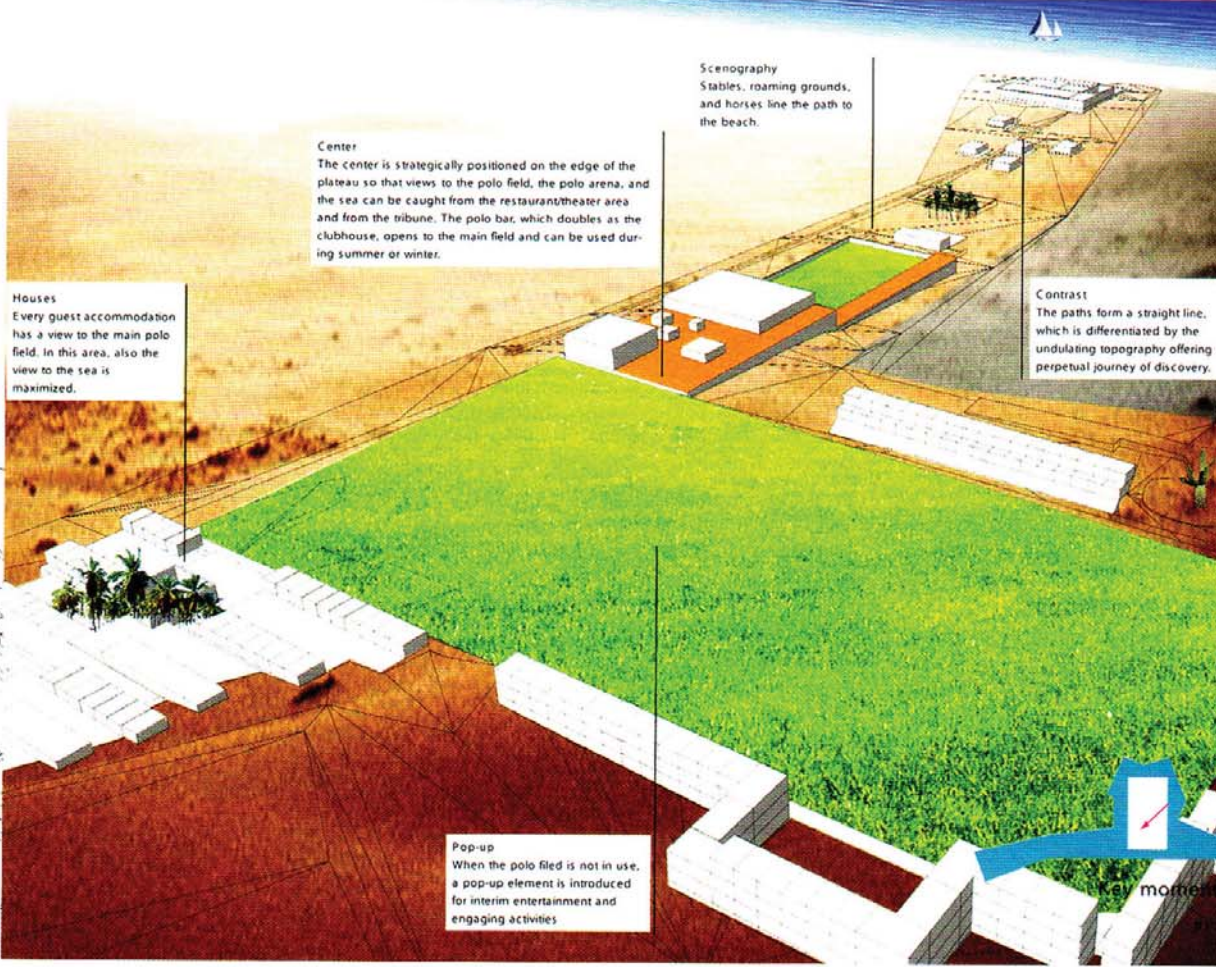
**Paths**  
 All paths are built like boardwalks that seem to float above the raw landscape. This allows for minimal impact and creates a unique experience for the guests of the resort.

**Variation**  
 Eight differently styled oases offer contrasting experiences—both in program and in appearance. This means that each guest can select a different atmosphere, each time he or she chooses to vacation in Agadir.



Key moments





**Scenography**  
Stables, roaming grounds, and horses line the path to the beach.

**Center**  
The center is strategically positioned on the edge of the plateau so that views to the polo field, the polo arena, and the sea can be caught from the restaurant/theater area and from the tribune. The polo bar, which doubles as the clubhouse, opens to the main field and can be used during summer or winter.

**Houses**  
Every guest accommodation has a view to the main polo field. In this area, also the view to the sea is maximized.

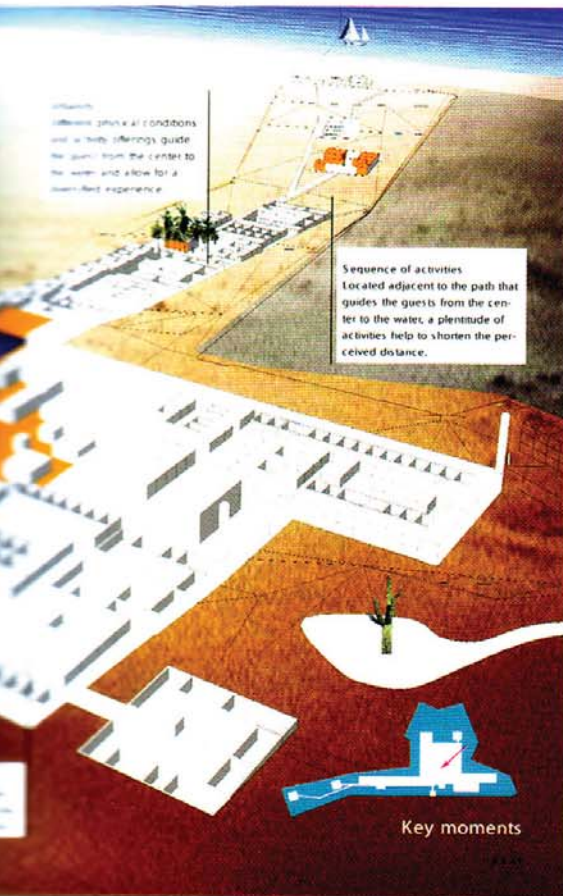
**Contrast**  
The paths form a straight line, which is differentiated by the undulating topography offering perpetual journey of discovery.

**Pop-up**  
When the polo field is not in use, a pop-up element is introduced for interim entertainment and engaging activities



Introduction

R3 27



**Scenography**  
Different physical conditions and activity offerings guide the guests from the center to the water and allow for a diversified experience.

**Sequence of activities**  
Located adjacent to the path that guides the guests from the center to the water, a multitude of activities help to shorten the perceived distance.

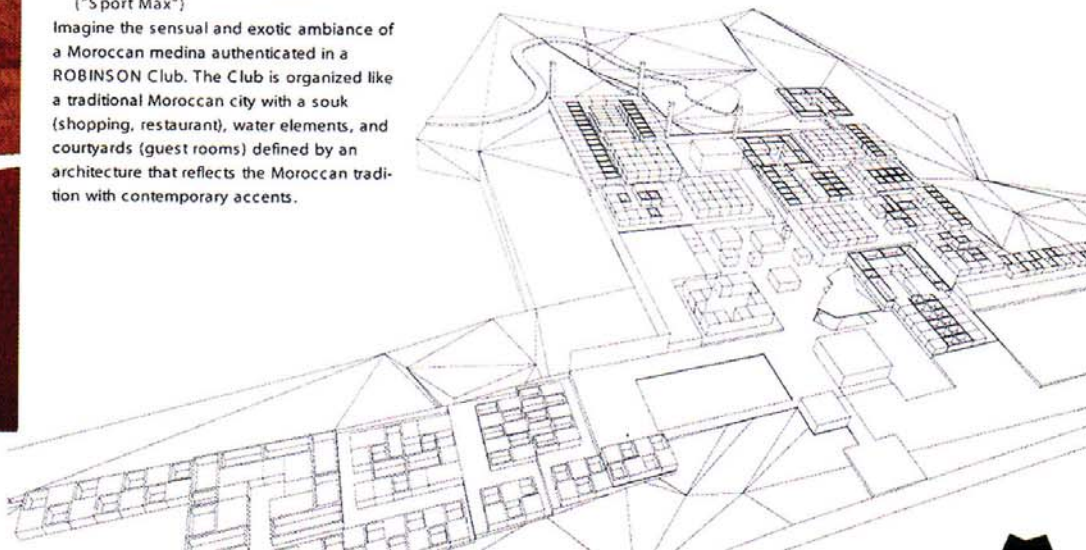


Key moments



**3. King Club / Moroccan Medina**  
("Sport Max")

Imagine the sensual and exotic ambiance of a Moroccan medina authenticated in a ROBINSON Club. The Club is organized like a traditional Moroccan city with a souk (shopping, restaurant), water elements, and courtyards (guest rooms) defined by an architecture that reflects the Moroccan tradition with contemporary accents.







## МУЛЬТИГОРОД

**объект** Praha Smichov: Urban Revitalization Project

**конкурс** Europan, 3-е место

**дата** 2000

**место** Прага, Чехия

**проектировщик** KL!NGMANN

with Kathrin Lind, Daniel Fielitz, Hans Weibel

Целью проекта было перепрограммирование района с шаблонного индустриального пространства на общественное. Чтобы связать район с центром города, архитекторы бюро KL!NGMANN предложили протяженный сложноподчиненный пейзаж, в котором урбанистический и природный ландшафт переработаны в единое связанное целое. Организацию пространства определили четыре фундаментальных направления: жилье, коммерческие постройки, развлечения и отдых. Эти направления сформированы в параллельные «нити», каждая из которых пронизана специфической атмосферой, между ними оставлены небольшие зазоры для того, чтобы провоцировать активность населения и связи между самими «волоконками» в пограничных областях. Система маршрутов основана на нескольких запрограммированных, но искусно скрытых пространственных петлях. В комбинации они создают калейдоскопическое подвижное пространство, которое приспосабливается к предпочтениям разных групп пользователей.

